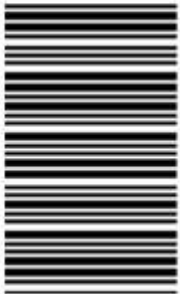


202

F

نام:  
نام خانوادگی:  
محل امضا:



202F

عصر پنجشنبه  
۹۵/۰۲/۱۶



جمهوری اسلامی ایران  
وزارت علوم، تحقیقات و فناوری  
سازمان سنجش آموزش کشور

«اگر دانشگاه اصلاح شود مملکت اصلاح می‌شود.»  
امام خمینی (ره)

**آزمون ورودی دوره‌های کارشناسی ارشد ناپیوسته داخل - سال ۱۳۹۵**

**مدیریت جهانگردی - کد ۱۱۲۵**

مدت پاسخگویی: ۹۰ دقیقه

تعداد سؤال: ۱۳۵

عنوان مواد امتحانی، تعداد و شماره سؤالات

ردیف	مواد امتحانی	تعداد سؤال	از شماره	تا شماره
۱	زبان تخصصی (انگلیسی)	۳۰	۱	۳۰
۲	برنامه‌ریزی توسعه و اقتصاد جهانگردی	۲۵	۳۱	۵۵
۳	روش‌های کمی در جهانگردی (ریاضیات کاربردی، پژوهش عملیاتی و آمار کاربردی)	۲۰	۵۶	۷۵
۴	مدیریت بازاریابی (اصول مدیریت، رفتار سازمانی، بازاریابی و مدیریت بازاریا)	۲۰	۷۶	۹۵
۵	علوم اجتماعی (جامعه‌شناسی، مردم‌شناسی، فرهنگ عامه)	۲۰	۹۶	۱۱۵
۶	تاریخ و جغرافیا (تاریخ و فرهنگ ایران، هنر معماری ایران، باستان‌شناسی، نقشه‌خوانی، جغرافیای جهانگردی، جغرافیای جهانگردی ایران)	۲۰	۱۱۶	۱۳۵

این آزمون نمره منفی دارد.

استفاده از ماشین حساب مجاز نیست.

حق چاپ، تکثیر و انتشار سؤالات به هر روش (الکترونیکی و ...) پس از برگزاری آزمون، برای تمامی اشخاص حقیقی و حقوقی تنها با مجوز این سازمان مجاز می‌باشد و با متغییرن برابر مقررات رفتار می‌شود.

**PART A: Vocabulary**

**Directions:** Choose the word or phrase (1), (2), (3), or (4) that best completes the blank. Then mark the correct choice on your answer sheet.

- 1- This evening's meeting is one in which important issues would be discussed; your attendance is -----.  
1) obligatory      2) didactic      3) relevant      4) explicit
- 2- After a long ----- between the former husband and wife over the custody of the child, the court finally decided to grant the custody to the mother.  
1) contradiction      2) cruelty      3) squabble      4) hesitation
- 3- In Australia, animals are reared on crop residue. Without the animals, these residues would have to be ----- by other means before another crop can be grown—often by burning.  
1) deprived of      2) disposed of      3) resorted to      4) alluded to
- 4- Unable to ----- the tyrannical rules and regulations at the hostel, young Vivian thought of escaping in the dark of the night.  
1) scold      2) acclaim      3) bear      4) treat
- 5- Why do some animals, such as humans, ----- to sleep, whereas others, such as elephants and giraffes, stand?  
1) require      2) snore      3) set up      4) lie down
- 6- With sixteen victories in a row, the Australian cricket team was looking quite unassailable, but they were finally ----- at the hands of the Indians.  
1) dispersed      2) vanquished      3) confronted      4) disregarded
- 7- The salesboy tried to persuade the old man to buy goods from him, but had to give up when the old man told him ----- that he would not buy anything from him.  
1) arbitrarily      2) haphazardly      3) unequivocally      4) necessarily
- 8- But he had become ----- to the rush and whirr of missiles, and now paid no heed whatever to them.  
1) inured      2) rendered      3) constrained      4) affirmed
- 9- The judge openly associated with racist organizations; nevertheless, he showed no ----- in his decisions during his career.  
1) uniqueness      2) dexterity      3) gratitude      4) prejudice
- 10- I don't have any explanation for his ----- behavior at last night's party, though I'm sure that he is quite apologetic about it.  
1) credible      2) resolute      3) distinct      4) bizarre

**PART C: Reading Comprehension:**

**Directions:** Read the following four passages and answer the questions by choosing the best choice (1), (2), (3), or (4). Then mark the correct choice on your answer sheet.

**PASSAGE 1:**

Tourism's economic benefits are touted by the industry for a variety of reasons. Claims of tourism's economic significance give the industry greater respect among the business community, public officials, and the public in general. This often translates into decisions or public policies that are favorable to tourism. Community support is important for tourism, as it is an activity that affects the entire community. Tourism businesses depend extensively on each other as well as on other businesses, government and residents of the local community. Economic benefits and costs of tourism reach virtually everyone in the region in one way or another. Economic impact analyses provide tangible estimates of these economic interdependencies and a better understanding of the role and importance of tourism in a region's economy.

Tourism activity also involves economic costs, including the direct costs incurred by tourism businesses, government costs for infrastructure to better serve tourists, as well as congestion and related costs borne by individuals in the community. Community decisions over tourism often involve debates between industry proponents touting tourism's economic impacts (benefits) and detractors emphasizing tourism's costs. Sound decisions rest on a balanced and objective assessment of both benefits and costs and an understanding of who benefits from tourism and who pays for it.

Tourism's economic impacts are therefore an important consideration in state, regional and community planning and economic development. Economic impacts are also important factors in marketing and management decisions. Communities therefore need to understand the relative importance of tourism to their region, including tourism's contribution to economic activity in the area.

A variety of methods, ranging from pure guesswork to complex mathematical models, are used to estimate tourism's economic impacts. Studies vary extensively in quality and accuracy, as well as which aspects of tourism are included. Technical reports often are filled with economic terms and methods that non-economists do not understand. On the other hand, media coverage of these studies tend to oversimplify and frequently misinterpret the results, leaving decision makers and the general public with a sometimes distorted understanding of tourism's economic effects.

- 11- Which of the following aspects of tourism activity is NOT discussed in the passage?
- 1) Its costs and benefits
  - 2) Its pros and cons
  - 3) Its influence on economic activity
  - 4) Its importance in decision-making different levels
- 12- The word "touted" in paragraph 1 is closest in meaning to -----.
- 1) measured
  - 2) exaggerated
  - 3) praised
  - 4) reported

- 13- It is stated in the passage that community decisions over tourism are -----.
- 1) easy to make
  - 2) welcome by both supporters and critics of the industry
  - 3) a controversial issue
  - 4) made by the supporters of the industry
- 14- Which of the following statements is true of the tourism studies according to paragraph 4?
- 1) They don't usually give a complete and clear picture of tourism's economic benefits.
  - 2) Most of them produce inaccurate results.
  - 3) They are usually conducted by non-economists.
  - 4) Their findings attract the general public more than the decision makers.
- 15- Which of the following questions is NOT answered in the passage?
- 1) Is community support of significance in tourism?
  - 2) Does tourism activity incur any cost?
  - 3) How can informed decisions over tourism made?
  - 4) Why are tourism's economic benefits underestimated?

**PASSAGE 2:**

Hotels were among the earliest facilities that bound the United States together. They were both creatures and creators of communities, as well as symptoms of the frenetic quest for community. Even in the first part of the nineteenth century, Americans were already forming the habit of gathering from all corners of the nation for both public and private, business and pleasure, purposes. Conventions were the new occasions, and hotels were distinctively American facilities making conventions possible. The first national convention of a major party to choose a candidate for President (that of the National Republican party, which met on December 12, 1831, and nominated Henry Clay for President) was held in Baltimore, at a hotel that was then reputed to be the best in the country. The presence in Baltimore of Barnum's City Hotel, a six-story building with two hundred apartments, helps explain why many other early national political conventions were held there.

In the longer run, American hotels made other national conventions not only possible but pleasant and convivial. The growing custom of regularly assembling from afar the representatives of all kinds of groups—not only for political conventions, but also for commercial, professional, learned, and avocational ones—in turn supported the multiplying hotels. By the mid-twentieth century, conventions accounted for over a third of the yearly room occupancy of all hotels in the nation; about eighteen thousand different conventions were held annually with a total attendance of about ten million persons.

Nineteenth-century American hotelkeepers, who were no longer the genial, deferential "hosts" of the eighteenth-century European inn, became leading citizens. Holding a large stake in the community, they exercised power to make it prosper. As owners or managers of the local "palace of the public," they were makers and shapers of a principal community attraction. Travelers from abroad were mildly shocked by this high social position.



- 22- The word "fissures" in paragraph 2 refers to -----.
- 1) cracks                      2) figures                      3) carvings                      4) designs
- 23- Which of the following statements can be inferred from the passage?
- 1) The cracks caused serious injuries.  
2) The workers made mistakes when blasting.  
3) The heads are not as originally planned.  
4) The designs had large fissures in them.
- 24- According to the passage, Borglum's mixture for filling cracks was -----.
- 1) very expensive                      2) uncovered during carving  
3) invented by the sculptor himself                      4) bought at the Black Hills mines
- 25- The passage indicates that today Mount Rushmore needs to be -----.
- 1) protected from air pollution                      2) polished for tourists  
3) restored during the winter                      4) repaired periodically

#### PASSAGE 4:

Soon there will be something new for the tourist who has been everywhere and seen everything on Earth. Spacecraft being developed by private commercial companies will soon enable private citizens to buy their own tickets to travel into space, thereby creating a space tourism industry. So far, space travel has been undertaken only by governments, but the new, privatized spaceflight industry will bring great benefits to both science and the public.

First, private space travel will benefit serious space exploration by making spaceflight cheaper. Privatization of space technology will bring technological costs down very fast because it will allow competition. Thus, lowering the cost of space travel will benefit not only space tourists but also scientists, who will be able to use private space flights for research purposes.

Furthermore, privatization of space travel will accelerate the rate at which important scientific discoveries occur. The aerospace industry already sponsors a lot of groundbreaking scientific research, and adding private spaceflight companies to it will make the industry as a whole grow in size, thereby employing more scientists than it does now. That increased number of working scientists means not only that more discoveries are likely to be made but also that those discoveries are likely to be made more quickly than made by the government exploration of space. Besides, privatization of space travel will increase the taxes paid by the public. All tax payers will pay more to subsidise the cost incurred in building space stations, airports, crafts, etc. There is no possible way that the private sector will contribute such millions and billions of cost incurred for space tourism.

- 26- What is the author's main purpose in the passage?
- 1) To list the advantages of private space travel  
2) To argue against the role of governments in space tourism  
3) To introduce a new tourist attraction  
4) To tell the reader about the history of space travel

- 27- The passage indicates that privatization of space tourism -----.
- 1) will need more safety measures
  - 2) incurs more expenses from many aspects
  - 3) disturbs the ongoing research in the field
  - 4) will adversely affect space traffic
- 28- It can be inferred from paragraph 2 that competition -----.
- 1) among space tourists helps lower the cost of space travel
  - 2) can be one of the strongest motivators to cut costs
  - 3) exists between public and private sectors with regard to running space tourism industry
  - 4) among space research scientists must be encouraged by the government
- 29- The word "it" in paragraph 3 refers to -----.
- 1) travel
  - 2) company
  - 3) research
  - 4) industry
- 30- What is the function of the underlined sentence in paragraph 3?
- 1) To support the idea that more tax has to be paid by the public
  - 2) To emphasize the fact that building facilities in space is costly
  - 3) To argue against lowering taxes
  - 4) To warn of the financial problems faced by the private sector

برنامه ریزی توسعه و اقتصاد جهانگردی:

- ۳۱- درآمدهای حاصل از جهانگردی، چه نوع صادراتی است؟
- (۱) غیرنفتی
  - (۲) مرئی و آشکار
  - (۳) هم مرئی و هم نامرئی
  - (۴) نامرئی و پنهان
- ۳۲- کدام مورد، مهم ترین عامل در توسعه گردشگری محسوب می شوند؟
- (۱) بازاریابی
  - (۲) افزایش درآمد ملی
  - (۳) امنیت و ثبات سیاسی
  - (۴) وجود جاذبه های گردشگری
- ۳۳- الگوی «توسعه جایگزین» حامی کدام نظریه است؟
- (۱) توسعه درونزا
  - (۲) توسعه برونزا
  - (۳) توسعه دانش بنیان
  - (۴) توسعه براساس منابع طبیعی
- ۳۴- گردشگری معمولاً از چه نوع صنعتی است؟
- (۱) کاربر
  - (۲) سرمایه بر
  - (۳) برون نگر
  - (۴) درون نگر
- ۳۵- کدام گزینه با اثر ویلن همخوانی دارد؟
- (۱) کاهش قیمت موجب کاهش مقدار تقاضای محصول می شود.
  - (۲) کاهش قیمت موجب افزایش مقدار تقاضای محصول می شود.
  - (۳) افزایش درآمد موجب کاهش مقدار تقاضای محصول می شود.
  - (۴) کاهش درآمد موجب افزایش مقدار تقاضای محصول می شود.

- ۳۶- از نظر زماک، مثلث کالا و خدمات در گردشگری کدامند؟  
 (۱) قیمت، کمیت و کیفیت محصول و مکان  
 (۲) مصرف‌کنندگان، کارکنان و مدیریت  
 (۳) سیستم، مکان و تبلیغات  
 (۴) تعامل کارمندان، شواهد ظاهری خدمات و فرایندها
- ۳۷- مقیاس انبوه محصول، مربوط به کدام مرحله از فرایند توسعه گردشگری است؟  
 (۱) آزمون بازار  
 (۲) تجزیه و تحلیل بازرگانی  
 (۳) توسعه خدمات  
 (۴) تجارتي کردن
- ۳۸- ویژگی «ظرفیت پذیرش» در صنعت گردشگری به چه معنا است؟  
 (۱) کنترل عرضه و تقاضا  
 (۲) تغییر مداوم مناطق گردشگری  
 (۳) در ذهن بودن مسافرتها  
 (۴) ناپایداری محصولات گردشگری
- ۳۹- با توجه به اثر گردشگری بر درآمدها و منافع اقتصادی نواحی مختلف یک کشور، کدام مورد تحقق می‌پذیرد؟  
 (۱) فرصت‌های شغلی  
 (۲) ساماندهی فضاها  
 (۳) توزیع مجدد درآمدها  
 (۴) افزایش سرعت گردش پول و رونق اقتصادی
- ۴۰- محدودیت مهم در نظریه «تقاضای گردشگری»، کدام است؟  
 (۱) سلیقه  
 (۲) قیمت  
 (۳) زمان  
 (۴) درآمد
- ۴۱- اگر تقاضای سفر نسبت به قیمت از حساسیت بسیار بالایی برخوردار باشد،  
 (۱) کاهش هزینه سفر، تغییری در تقاضای سفر ایجاد نمی‌کند.  
 (۲) کاهش هزینه سفر، تقاضای سفر را به سمت صفر خواهد برد.  
 (۳) افزایش هزینه سفر، تقاضای سفر را به سمت بی‌نهایت خواهد برد.  
 (۴) افزایش هزینه سفر، تقاضای سفر را به سمت صفر خواهد برد.
- ۴۲- اگر کاهش درآمدی تقاضای سفر کوچک‌تر از یک و بزرگتر از صفر باشد، این محصول، از چه ویژگی برخوردار است؟  
 (۱) پست  
 (۲) غیرضروری  
 (۳) ضروری  
 (۴) نیمه‌ضروری
- ۴۳- منشور جهانی اخلاقیات برای گردشگری را چه می‌نامند؟  
 (۱) GTEC  
 (۲) GCET  
 (۳) GECT  
 (۴) GCTE
- ۴۴- کدام نوع اکوتوریسم موجب تغییر رفتار توریست‌ها می‌شود و به حفظ محیط زیست کمک می‌کند؟  
 (۱) فعال  
 (۲) غیرفعال  
 (۳) سخت  
 (۴) نرم
- ۴۵- در برنامه‌ریزی گردشگری با رویکرد سیستمی، بازارهای گردشگری داخلی جزء کدام عوامل محسوب می‌شوند؟  
 (۱) زیر ساخت  
 (۲) عرضه  
 (۳) تقاضا  
 (۴) نهادی
- ۴۶- برنامه‌ریزی «ساختاری - راهبردی» در چه دوره‌ای به طور وسیع مورد آزمون عملی قرار گرفت؟  
 (۱) اواخر دهه ۱۹۶۰  
 (۲) دهه‌های ۱۹۷۰ و ۱۹۸۰  
 (۳) دهه‌های ۱۹۵۰ و ۱۹۶۰  
 (۴) اوایل دهه ۱۹۶۰



- ۴۷- تجزیه و تحلیل شکاف در امر گردشگری به چه معنی است؟
- (۱) روابط بین اجزای سیستم گردشگری
  - (۲) سرعت تغییرات در تقاضای گردشگری
  - (۳) انطباق ایستای عرضه و تقاضا در عرصه گردشگری
  - (۴) بررسی فاصله بین آنچه بازار در جستجوی آن است با آنچه در مقصد عرضه می‌شود
- ۴۸- در صورتی که تقاضای سفر با هواپیما، با کاهش باشد، کاهش نرخ بلیط هواپیما، چه نتیجه‌ای را در بر خواهد داشت؟
- (۱) تقاضا را افزایش می‌دهد.
  - (۲) بر تقاضا تأثیری ندارد.
  - (۳) درآمد خط هوایی را افزایش می‌دهد.
  - (۴) درآمد خط هوایی را کاهش می‌دهد.
- ۴۹- در صورتی که در امر گردشگری در احداث ساختمان‌ها، تأسیسات و زیباسازی محیط از عناصر محلی استفاده شود، چه راهبردی اتخاذ شده است؟
- (۱) توسعه صنعت گردشگری
  - (۲) سازگاری با محیط
  - (۳) مدیریت منابع
  - (۴) پژوهش و نظارت
- ۵۰- کمیسیون بین‌المللی بناها و مکان‌ها چه خوانده می‌شود؟
- (۱) ECTPM
  - (۲) ICOMOS
  - (۳) GCETM
  - (۴) CIMOST
- ۵۱- ساختار بازار هتلداری، چگونه است؟
- (۱) انحصاری
  - (۲) انحصار چند جانبه
  - (۳) رقابتی
  - (۴) رقابت انحصاری
- ۵۲- اگر دولت برای کمک به بنگاه‌های گردشگری مالیات را کاهش دهد، چه تأثیری بر نقطه تعادل خواهد گذاشت؟
- (۱) قیمت کاهش می‌یابد.
  - (۲) قیمت افزایش می‌یابد.
  - (۳) قیمت کاهش و مقدار نیز کاهش می‌یابد.
  - (۴) مقدار تغییری نمی‌کند ولی قیمت افزایش می‌یابد.
- ۵۳- اگر هزینه به‌کارگیری تکنولوژی جدید در صنعت هتل‌داری باعث افزایش هزینه‌ها شود، چه نتیجه‌ای حاصل می‌شود؟
- (۱) تابع عرضه به سمت راست منتقل می‌شود.
  - (۲) تابع عرضه به سمت چپ منتقل می‌شود.
  - (۳) حرکت روی منحنی عرضه به پایین رخ می‌دهد.
  - (۴) حرکت روی منحنی عرضه به بالا رخ می‌دهد.
- ۵۴- بنگاه‌هایی که در صنعت گردشگری مؤلفه‌های گردشگری را عرضه می‌کنند، تقاضای ..... دارند.
- (۱) با کشش دارند.
  - (۲) مشتقه دارند.
  - (۳) صنعت را در نظر می‌گیرند.
  - (۴) با شیب صعودی را پاسخ می‌دهند.

۵۵- در صورتی که کاهش قیمت به سرعت توسط رقبا تلافی شود، اما افزایش قیمت با عکس‌العملی مواجه نشود، تقاضا چگونه است؟

- (۱) شیب مثبت دارد.
- (۲) وجود ندارد.
- (۳) شکسته است.
- (۴) کاملاً با کشش است.

روش‌های کمی در جهانگردی (ریاضیات کاربردی، پژوهش عملیاتی و آمار کاربردی):

۵۶- در ۶۰۰ داده آماری انحراف چارکی ۹/۷ محاسبه شده است. اگر ۱۵۰ داده کمتر از ۳۷/۶ باشد، آنگاه حدوداً ۴۵۰ داده کوچکتر از، یا مساوی کدام است؟

- (۱) ۵۷
- (۲) ۵۹
- (۳) ۶۱
- (۴) ۵۴

۵۷- در ۵۰ داده آماری با میانگین ۱۲، و مد ۱۱، مجموع مربعات تمام داده برابر ۸۰۰۰ می‌باشد. ضریب چولگی پیرسون کدام است؟

- (۱) ۰/۲۵
- (۲) ۰/۷۵
- (۳) ۰/۲۵
- (۴) ۰/۷۵

۵۸- در تابع احتمال  $x = 1, 2, 3, 4, 5, 6$  و  $f(x) = \frac{x(x+1)}{112}$ ، امید ریاضی  $x$  کدام است؟

- (۱) ۴/۲۵
- (۲) ۴/۷۵
- (۳) ۴/۵
- (۴) ۴

۵۹- در یک هتل در زمانی معین ۱۵ نفر بازرگان و ۱۰ نفر جهانگرد و ۵ نفر افراد بومی هستند. اگر دو نفر هم‌گروه از هتل خارج شوند، با کدام احتمال هر دو نفر جهانگرد هستند؟

- (۱)  $\frac{18}{55}$
- (۲)  $\frac{15}{64}$
- (۳)  $\frac{5}{16}$
- (۴)  $\frac{9}{32}$

۶۰- به طور متوسط ۰/۰۱ از مسافرین قطار بلیت خود را بازپس می دهند، اگر در یک روز ۳۰۰ نفر بلیت خریده باشند، با توزیع پواسون احتمال اینکه ۴ نفر بلیت خود را بازپس دهند چند برابر  $e^{-3}$  است؟

(۱)  $\frac{8}{27}$

(۲)  $\frac{21}{16}$

(۳)  $\frac{16}{21}$

(۴)  $\frac{27}{8}$

۶۱- اگر  $X$  مقدار هزینه تبلیغات بر حسب میلیون ریال،  $Y$  تعداد جهانگردان بر حسب ۱۰۰۰ نفر باشند، طبق جدول زیر چند درصد تغییرات  $Y$  توسط متغیر  $X$  قابل توضیح است؟

$x$	۴	۵	۶	۷	۸
$y$	۸	۵	۹	۱۲	۱۱

(۱) ۶۰

(۲) ۵۲

(۳) ۵۶

(۴) ۶۲

۶۲- با حروف کلمه SALMAND چند رمز عبور سه حرفی می توان ساخت؟

(۱) ۱۳۵

(۲) ۱۲۰

(۳) ۲۱۰

(۴) ۱۶۵

۶۳- مجموع سری  $\sum_{n=0}^{\infty} \frac{(-1)^n}{n!}$  برابر کدام است؟

(۱)  $e-1$

(۲)  $\frac{1}{e}$

(۳)  $1-e$

(۴)  $1-\frac{1}{e}$

۶۴- اگر سود با نرخ ۱۲ درصد در پایان هر دو ماه بر سرمایه افزوده شود، پس از چه مدت این سرمایه دو برابر می شود؟  
( $\ln 1.02 = 0.02$ ,  $\ln 2 = 0.7$ )

(۱) ۵ سال و ۱۰ ماه

(۲) ۶ سال و ۲ ماه

(۳) ۵ سال و ۶ ماه

(۴) ۶ سال و ۴ ماه

۶۵- بیشترین مقدار تابع با ضابطه  $y = \frac{3x^2 - 4x}{x^2 + 1}$  ، کدام است؟

(۱) ۴/۵

(۲) ۳/۵

(۳) ۳

(۴) ۴

۶۶- دیفرانسیل کامل تابع دو متغیری  $z = xy^2 + \ln(2x - y) + e^{2y - 3x}$  در نقطه (۲,۳) به ازای  $dx = -0,01$  و  $dy = 0,02$  کدام است؟

(۱) ۰/۱۶

(۲) ۰/۱۸

(۳) ۰/۲۱

(۴) ۰/۱۲

۶۷- اگر  $A = \begin{bmatrix} 2 & 3 \\ -1 & 1 \end{bmatrix}$  ، از رابطه ماتریسی  $XA = \Delta(2A - I)$  ماتریس X کدام است؟

(۱)  $\begin{bmatrix} 8 & 3 \\ -1 & 9 \end{bmatrix}$ (۲)  $\begin{bmatrix} 9 & -3 \\ 1 & 8 \end{bmatrix}$ (۳)  $\begin{bmatrix} 9 & 3 \\ -1 & 8 \end{bmatrix}$ (۴)  $\begin{bmatrix} 3 & -1 \\ 9 & 8 \end{bmatrix}$ 

۶۸- کمترین مقدار  $x + 2y$  که در نامساوی‌های  $2 \leq x + y \leq 4$  و  $1 \leq x \leq 3$  صدق کند، کدام است؟

(۱) ۱

(۲)  $\frac{3}{2}$ (۳)  $\frac{1}{2}$ 

(۴) ۲

۶۹- اگر دارای هزینه اولیه برای راه‌اندازی عملیات باشیم، کدام یک از فرض‌های برنامه‌ریزی خطی، نقض می‌شود؟

(۱) تناسب

(۲) جمع‌پذیری

(۳) بخش‌پذیری

(۴) قطعیت

۷۰- اگر مقادیر  $A \begin{bmatrix} 0 \\ 3 \end{bmatrix}$  و  $B \begin{bmatrix} 2 \\ 2 \end{bmatrix}$  دو جواب بهینه مجاور در یک مسئله برنامه‌ریزی خطی باشد، کدام مورد تمام جواب‌های بهینه این مسئله را نشان می‌دهد؟

$$x_1 + 2y = 2$$

$$x_2 + y = 3 \quad (2)$$

$$0 \leq y \leq 1$$

$$x_1 + 2y = 0$$

$$x_2 + 5y = 2 \quad (1)$$

$$0 \leq y \leq 1$$

$$x_1 + 2y = 2$$

$$x_2 - y = 2 \quad (4)$$

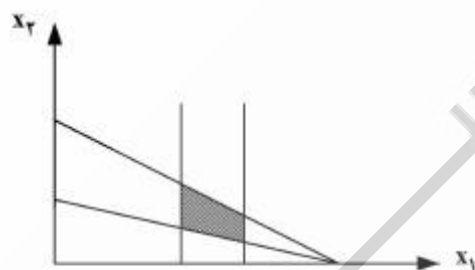
$$0 \leq y \leq 1$$

$$x_1 + 2y = 2$$

$$x_2 + 5y = 5 \quad (3)$$

$$0 \leq y \leq 1$$

۷۱- ناحیه موجه مسئله برنامه‌ریزی خطی به صورت زیر است، برای حل این مسئله با روش سیمپلکس، به ترتیب، به چه تعداد متغیر تصمیم، کمکی و مصنوعی نیاز است؟



$$2, 2, 2 \quad (1)$$

$$2, 4, 2 \quad (2)$$

$$4, 4, 2 \quad (3)$$

$$2, 2, 4 \quad (4)$$

۷۲- مقادیر  $a$  و  $b$  و  $c$  چقدر باشند، تا مسئله دارای بهینه چندگانه باشد؟

	$x_1$	$x_2$	$x_3$	$x_4$	$x_5$	RHS
Z	c	2	0	0	0	10
$x_3$	-1	3	1	0	0	4
$x_4$	a	-4	0	1	0	1
$x_5$	-2	3	0	0	1	b

$$a \geq 0 \quad b = 0 \quad c > 0 \quad (1)$$

$$a \leq 0 \quad b = 0 \quad c = 0 \quad (2)$$

$$a > 0 \quad b \geq 0 \quad c = 0 \quad (3)$$

$$a \leq 0 \quad b \geq 0 \quad c < 0 \quad (4)$$

۷۳- امکان تولید ۲۰ عدد محصول A یا ۴۰ عدد محصول B در یک ساعت با استفاده از یک دستگاه وجود دارد، محدودیت متناظر با این جمله کدام است؟

$$(1) \quad 2x_A + 1/5x_B \leq 1$$

$$(2) \quad 3x_A + 1/5x_B \leq 60$$

$$(3) \quad 20x_A + 40x_B \leq 60$$

$$(4) \quad 20x_A + 40x_B \leq 1$$

۷۴- برنامه‌ریزی خطی زیر را در نظر بگیرید:

$$\max \quad Z = 2x_1 + x_2 + 10x_3$$

$$\text{s.t} \quad x_1 - x_2 + 3x_3 = 10$$

$$x_2 + x_3 + x_4 = 6$$

$$x_1, x_2, x_3, x_4 \geq 0$$

مسئله را بدون متغیر کمکی حل کردیم، تابلو بهینه آن به قرار زیر است:

متغیرهای پایه‌ای	$x_1$	$x_2$	$x_3$	$x_4$	RHS
Z	$\frac{1}{4}$	0	0	$\frac{13}{4}$	24
$x_3$	$\frac{1}{4}$	0	1	$\frac{1}{4}$	4
$x_2$	$-\frac{1}{4}$	1	0	$\frac{3}{4}$	2

قیمت سایه‌ای محدودیت اول کدام است؟

$$\frac{2}{4} \quad (4)$$

$$\frac{13}{4} \quad (3)$$

$$\frac{9}{4} \quad (2)$$

$$\frac{1}{4} \quad (1)$$

۷۵- جواب بهینه مسئله حمل و نقل به صورت زیر است، در چه دامنه‌ای برای  $C_{14}$  جواب بهینه مسئله تغییر نخواهد کرد؟

تقاضا / مبداء	۱	۲	۳	۴	عرضه	$u_i$
۱	۱۰۰	۷۷	۵۳	۱۸	۱۰۰	۰
۲	۵۰	۱۰۰	۸۰	۶۸	۳۰۰	
۳	۱۰۰	۱۰۰	۶۵	۶۸	۲۰۰	
تقاضا	۱۵۰	۱۰۰	۲۰۰	۱۵۰		
$v_j$						

$$(1) \quad C_{14} \geq 41$$

$$(2) \quad C_{14} \geq 30$$

$$(3) \quad 20 \leq C_{14} \leq 41$$

$$(4) \quad C_{14} \leq 20$$

مدیریت بازاریابی (اصول مدیریت، رفتار سازمانی، بازاریابی و مدیریت بازار):

- ۷۶- در صورتی که مزیت رقابتی کاهش هزینه و قلمرو رقابت محدود باشد، کدام استراتژی مناسب تر است؟  
 (۱) متمایز ساختن (۲) پیشتازی در صرفه جویی  
 (۳) صرف هزینه به صورت متمرکز (۴) متمایز ساختن به صورت متمرکز
- ۷۷- مفهوم تفکیک زدایی در کدام مکتب مدیریتی مطرح شده است؟  
 (۱) کلاسیک (۲) فرانوگرایی (۳) نوگرایی (۴) نئوکلاسیک
- ۷۸- در کدام شکل وابستگی وظیفه‌ای، واحدهای درون سازمان، احتمال تعارض بیشتر است؟  
 (۱) وابستگی وظیفه‌ای مجموعه‌ای (۲) وابستگی وظیفه‌ای متوالی  
 (۳) وابستگی سلسله مراتبی (۴) وابستگی طرفینی (بده - بستانی)
- ۷۹- براساس الگوی مینتزبرگ، ساختار فنی بر کدام مورد دلالت دارد؟  
 (۱) کارکنانی که مسئولیت ارائه خدمات پشتیبانی را برعهده دارند.  
 (۲) کارکنان عملیاتی که کار تولید محصول را انجام می‌دهند.  
 (۳) تحلیل‌گران و کارشناسانی که مسئولیت استانداردسازی را برعهده دارند.  
 (۴) مدیران عملیاتی که مسئولیت نظارت بر فعالیت‌های تولید را دارند.
- ۸۰- در کدام مانع حل مسأله، مدیر واضح‌ترین راه حل را انتخاب می‌کند؟  
 (۱) اجتناب دفاعی (۲) اجتناب آرام  
 (۳) تبخیر آرام (۴) ترس
- ۸۱- عبارت «سازمان باید از طریق ارائه خدمت با بهترین کیفیت به مشتریان خود در سطح جهان، ایجاد ارزش کند.» بیانگر کدام نوع سیستم کنترل است؟  
 (۱) تحدیدی (۲) ارزشی (۳) تشخیصی (۴) تعاملی
- ۸۲- در کدام استراتژی مدیریت محیط سازمان از مزایای هماهنگی افقی، هماهنگی عمودی و محبوبیت در جامعه برخوردار می‌گردد؟  
 (۱) تبلیغات فراگیر (۲) هموارسازی تقاضا  
 (۳) عقد قراردادهای گسترده (۴) هیأت مدیره تلفیقی
- ۸۳- فعالیت‌های احساسی - اجتماعی اعضای گروه که همکاری و تعهد به گروه را حفظ می‌کند، به کدام نقش زیر اشاره دارد؟  
 (۱) نگهدارنده (۲) کارکردی  
 (۳) بازدارنده (۴) خودمحورانه
- ۸۴- تمایل آدمی به انتساب احساسات و ویژگی‌هایش به دیگران را چه می‌گویند؟  
 (۱) دفاع ادراکی (۲) فرافکنی (۳) ادراک انتخابی (۴) خطای هاله‌ای
- ۸۵- در مدل اقتضایی انتخاب رسانه ارتباطات، مؤلفه‌های تعیین‌کننده رسانه‌ها برای ارتباطات اثربخش کدامند؟  
 (۱) موفقیت در رمزگذاری و غنی بودن رسانگر  
 (۲) سهیم شدن در تجربیات و پیچیدگی موقعیت  
 (۳) پیچیدگی موقعیت و غنی بودن رسانگر  
 (۴) موفقیت در رمزگذاری و سهیم شدن در تجربیات

- ۸۶- بروز کدام رفتار، نشانگر وجود حالت «من کودک مخرب سازگار» در فرد است؟  
 (۱) قضاوت‌گری شدید (۲) خود را به گنجی زدن  
 (۳) اعلام موضع مخالف (۴) وابسته بودن
- ۸۷- سازوکارهای افزایش شناخت نسبت به شخصیت مدیر و کاهش سوء تفاهات میان مدیر و کارکنان، کدامند؟  
 (۱) بازخور، خودگشودگی (۲) بازنگری، بازاندیشی  
 (۳) خودگشودگی، خود کنترلی (۴) بازخور، بازاندیشی
- ۸۸- در کدام روش ورود به بازارهای جدید بین‌المللی، منبع تولید در داخل قرار دارد؟  
 (۱) مالکیت کامل (۲) خط مونتاژ  
 (۳) صادرات غیرمستقیم (۴) سرمایه‌گذاری مشترک
- ۸۹- اولین مرحله در فرایند خرید سازمانی، کدام مرحله می‌باشد؟  
 (۱) شناسایی مسئله (۲) شرح نیاز  
 (۳) تعیین ویژگی‌های محصول (۴) شناسایی عرضه‌کنندگان
- ۹۰- در کدام مرحله از چرخه عمر محصول نرمال، حاشیه سود احتمالاً کم بوده و هزینه بازاریابی بالاست؟  
 (۱) آفول (۲) معرفی (۳) رشد (۴) بلوغ
- ۹۱- ارتقاء و حفظ تصویر شرکت و محصولات از طریق انتشار گزارش‌های شرکت در مجلات و ارتباط برقرار کردن با افراد ذی‌نفع، چه نام دارد؟  
 (۱) روابط عمومی (۲) تبلیغات (۳) بازاریابی مستقیم (۴) فروش شخص
- ۹۲- کدام مورد، مربوط به گرایش (فلسفه) تولید در بازاریابی می‌باشد؟  
 (۱) بر آزادسازی موجودی تأکید می‌کند. (۲) بر روی بهبود و کنترل کیفیت تمرکز می‌کند.  
 (۳) نیازهای مشتری را مورد تأکید قرار می‌دهد. (۴) هزینه‌ها را کاهش داده و کنترل می‌نماید.
- ۹۳- کدام مورد، بیشترین اشتراک معنایی را با بازاریابی خاکستری دارد؟  
 (۱) فرانچایزینگ (۲) واردات موازی (۳) صدور لیسانس (۴) دامپینگ
- ۹۴- این دسته از کالاها، اقلامی مصرفی هستند که مشتری آن‌ها را به‌طور منظم خرید نمی‌کند، بلکه دقت و تلاش زیادی صرف مقایسه قیمت، کیفیت و شکل کالاها می‌کند؟  
 (۱) محصولات لوکس (۲) محصولات متداول (۳) محصولات مغازه‌ای (۴) محصولات ویژه
- ۹۵- استفاده از پست، تلفن، ایمیل، اینترنت و فکس برای ارتباط با مشتریان چه نام دارد؟  
 (۱) روابط عمومی (۲) فروش شخصی (۳) بازاریابی تعاملی (۴) بازاریابی مستقیم

#### علوم اجتماعی (جامعه‌شناسی، مردم‌شناسی، فرهنگ عامه):

- ۹۶- عبارت «تغییر وجه مادی فرهنگ بدون تغییر وجه غیرمادی آن» معرف کدام گزینه است؟  
 (۱) تأخر فرهنگی (۲) خرده فرهنگ (۳) ضد فرهنگ (۴) تکثر فرهنگی
- ۹۷- عبارت «داشتن الگوهای رفتاری متفاوت و گاه متضاد در یک نقش» تعریف کدام گزینه است؟  
 (۱) فشار نقش (۲) تعارض نقش (۳) شبکه نقش (۴) فاصله نقش
- ۹۸- کوچکترین واحد یک فرهنگ، چیست؟  
 (۱) نهاد فرهنگی (۲) عنصر فرهنگی (۳) خرده فرهنگ (۴) مجموعه فرهنگی



- ۹۹- ویژگی‌های بازدهی، محاسبه‌پذیری، پیش‌بینی‌پذیری، نظارت، عدم عقلانیت از خصوصیات کدام مورد است؟  
 (۱) جامعه مدرن (۲) جامعه سرمایه‌داری جدید  
 (۳) جامعه مک‌دونالدی شده (۴) جامعه پست مدرن
- ۱۰۰- توریست‌ها و آواره‌ها از موضوعات مورد علاقه کدام نظریه پرداز است؟  
 (۱) آنتونی گیدنز (۲) زیگموند باومن (۳) لزلی اسکالر (۴) پیروردیو
- ۱۰۱- زیمل در توضیح برتری فرهنگ عینی بر فرهنگ ذهنی از کدام مقوله استفاده می‌کند؟  
 (۱) فرهنگ مدرن (۲) تقسیم کار شدید (۳) شیء‌سازی (۴) فاجعه یا تراژدی فرهنگ
- ۱۰۲- عبارت «در عرصه حیات اجتماعی یکسری چیزها را به دست می‌آوریم و یکسری چیزها را از دست می‌دهیم» نمایانگر کدام مفهوم زیمل است؟  
 (۱) سنخ اجتماعی (۲) دیالکتیک فرد و جامعه  
 (۳) صورت ناب (۴) تراژدی فرهنگ
- ۱۰۳- کدام گزینه در اندیشه‌های مارکس درست است؟  
 (۱) آگاهی انسان‌ها تعیین کننده هستی اجتماعی آنان است.  
 (۲) روابط مالکیت پس از زاده شدن انسان ایجاد می‌شود.  
 (۳) هستی اجتماعی انسان‌ها تعیین کننده آگاهی آنان است.  
 (۴) شیوه تولید زندگی غیر مادی خصلت عام فراگردهای اجتماعی و سیاسی را تعیین می‌کند.
- ۱۰۴- تعریف «به ساختارهای ذهنی یا شناختی اطلاق می‌شود که انسان‌ها از طریق آن با جهان اجتماعی برخورد می‌کنند» با کدام مورد همخوان است؟  
 (۱) عاملیت (۲) ساختارگرایی (۳) ساختمان ذهنی (۴) عاملیت ذهنی
- ۱۰۵- این که گویندگان ضمن صحبت کردن توجه شدیدی به شنوندگان دارند، در چارچوب کدام نظریه جامعه‌شناسی قرار می‌گیرد؟  
 (۱) نظریه پدیدارشناسی (۲) نظریه مبادله  
 (۳) نظریه کنش متقابل نمادین (۴) نظریه روش‌شناسی مردم‌نگارانه
- ۱۰۶- نسبت‌گرایی فرهنگی به چه معنایی است؟  
 (۱) توان نگرستن به باورها و رسوم اقوام دیگر در چارچوب فرهنگ خودشان  
 (۲) توان نگرستن به باورها و رسوم اقوام دیگر در چارچوب فرهنگ خودمان  
 (۳) گرایش به داوری درباره جوامع دیگر با معیارهای علمی و ارزش‌های فردی  
 (۴) ارزیابی منفی از رسوم فرهنگ دیگران
- ۱۰۷- به گردآوری اطلاعات درباره فرهنگ‌های معاصر از طریق کار میدانی و بررسی‌های دست اول، چه می‌گویند؟  
 (۱) قوم‌شناسی (۲) انسان‌شناسی (۳) مردم‌نگاری (۴) ب و ج
- ۱۰۸- کدام مورد در باب انسان‌شناسی تفسیر گیرتز (Geertz)، نادرست است؟  
 (۱) آنچه که در «توصیف فریه» اهمیت دارد، درک کل یک فرهنگ در همه ابعاد آن است.  
 (۲) در مردم‌نگاری، شناخت کیفی در بخش کوچکی از یک کل عظیم فرهنگی به وجود می‌آید.  
 (۳) انسان‌شناسی، نقش مترجم بین فرهنگ‌ها را دارد.  
 (۴) فرهنگ، نظامی از مفاهیم است که در قالب نهادها بیان می‌شود.

- ۱۰۹- در دیدگاه وبر، جستجوی مناسب‌ترین راه نیل به رستگاری جزء کدام نوع کنش است؟  
 (۱) کنش سنتی معطوف به ارزش  
 (۲) کنش عقلانی معطوف به هدف  
 (۳) کنش عقلانی معطوف به ارزش  
 (۴) کنش دینی معطوف به ارزش
- ۱۱۰- مفهوم «هسته فرهنگ»، توسط چه کسی و به چه معنایی مطرح شد؟  
 (۱) لسلی وایت: منظور از این مفهوم، مجموعه ویژگی‌ها و مکانیسم‌ها و استراتژی‌هایی است که در هر فرهنگی در امر تأمین معیشت وجود دارد.  
 (۲) ژولین استیوارد، منظور از این مفهوم، مجموعه ویژگی‌ها و مکانیسم‌ها و استراتژی‌هایی است که در هر فرهنگی در امر تأمین معیشت وجود دارد.  
 (۳) ژولین استیوارد: هسته فرهنگی، شامل مجموعه‌ای از ویژگی‌هاست که بیشترین نزدیکی را با فعالیت‌های سیاسی دارند.  
 (۴) لسلی وایت: با محوریت قرار دادن تکنولوژی به عنوان فرهنگ، می‌توان فرهنگ را تبیین کرد.
- ۱۱۱- کدام یک از گزاره‌های زیر در باب صنایع قومی نادرست است؟  
 (۱) صنایع سنتی جوامع نانویسا، مستقل از فرهنگ غیرمادی و متکی بر شرایط محیطی و معیشتی برای مردم معنادار می‌شوند.  
 (۲) دستاوردهای مادی هر قوم، نمونه بارزی از ماهیت کل بافت فرهنگی و تبیین کننده فرهنگ غیرمادی یا معنوی آن قوم است.  
 (۳) صنعتگران و هنرمندان جوامع نانویسا، مکاشفات خود از راز و رمز زندگی را با بینش زیباشناختی و هنرمندانه آمیخته‌اند.  
 (۴) در جوامع سنتی بسیاری از اشیاء و ابزارهای آیینی در اعتقادات جمعی و منطق عامه مردم، دارای نیروی قدسی و جادویی هستند.
- ۱۱۲- اصطلاح «فرهنگ عامه» در مقابل واژه «فولکلور»، به وسیله چه کسی وضع شد؟  
 (۱) جلال آل‌احمد  
 (۲) صادق هدایت  
 (۳) رشید یاسمی  
 (۴) انجوی شیرازی
- ۱۱۳- اصطلاح «فولکلور» به چه معناست:  
 (۱) علم بررسی میراث باستانی باقیمانده در یک فرهنگ است.  
 (۲) شامل هنرهای شفاهی و مکتوب یک قوم می‌شود.  
 (۳) هم به بخشی از عناصر و مواد فرهنگ و هم به دانشی که این مواد فرهنگی را بررسی و تحلیل می‌کند، اطلاق می‌شود.  
 (۴) فولکلور میراث فرهنگ نخبه برای عامه مردم است.
- ۱۱۴- اصطلاح بقایای فرهنگی به چه معنایی است:  
 (۱) عقاید باقی‌مانده گذشتگان درباره ارواح و اعمال سحرآمیزی است که معتقد به وجود خاصیت جادویی در اشیاء است.  
 (۲) همه ارکان و عناصر فرهنگی به جامانده از گذشته که نقشی حیاتی در زندگی مردم دارند.  
 (۳) سنت‌ها و رسوم بازمانده از گذشته که به صورت غیرفعال و بر اثر نیروی عادت میان مردم امروزی باقیمانده‌اند.  
 (۴) عناصر فرهنگ کهن که هنوز کارکردهای اصلی خودشان را حفظ کرده‌اند.
- ۱۱۵- کدام مورد، محور و جوهر اصلی تحقیق مردم‌نگاری است؟  
 (۱) اسناد  
 (۲) مصاحبه  
 (۳) داده‌های تاریخی دست اول  
 (۴) شواهد تاریخی دست دوم

تاریخ و جغرافیا (تاریخ و فرهنگ ایران، هنر معماری ایران، باستان‌شناسی، نقشه‌خوانی، جغرافیای جهانگردی، جغرافیای جهانگردی ایران):

- ۱۱۶- مدل سیستم گردشگری «گان» بر چه اساسی تشریح شده است؟  
(۱) محیط زیست  
(۲) عوامل جغرافیایی  
(۳) عرضه و تقاضا  
(۴) منطقه تولید سفر
- ۱۱۷- مهم‌ترین عامل حرکت و جابه‌جایی انسان‌ها بین مبدأ و مقصد چیست؟  
(۱) افزایش درآمدها  
(۲) تفاوت مکان‌ها  
(۳) سطح شهرنشینی  
(۴) گسترش وسایط نقلیه
- ۱۱۸- برای تهیه نقشه‌ای برای مهاجرت زردشتیان به هند پس از استیلای عرب، از چه تکنیکی باید استفاده کرد؟  
(۱) پراکندگی تصویری  
(۲) کروگرافیک  
(۳) دینامیک  
(۴) ایزومتریک
- ۱۱۹- ابتکار راه‌اندازی تورهای مسافرتی مربوط به چه کسی و چه زمانی است؟  
(۱) باتلر، سده بیستم  
(۲) ریچارد راسل، سده بیستم  
(۳) لوباک، سده نوزدهم  
(۴) توماس کوک، سده نوزدهم
- ۱۲۰- استفاده از کاشی معرق و هفت رنگ برای تزیینات بنا در کدام دوره رونق یافت؟  
(۱) صفویان  
(۲) زندیه  
(۳) افشاریه  
(۴) ایلخانان
- ۱۲۱- ویژگی‌های عمده رویدادهای مصنوعی در گردشگری کدامند؟  
(۱) ارتباط با منطقه موردنظر، جایگزین رویدادهای واقعی  
(۲) برنامه‌ریزی شده، رابطه مبهم با اجزای واقعی خود  
(۳) نماینده فرهنگ بومی، کسب اعتبار در طول زمان  
(۴) خودجوش، دارای اعتبار آنی
- ۱۲۲- عامل مهم و تأثیرگذار در توسعه گردشگری چیست؟  
(۱) آب و هوا  
(۲) تقاضای بازار  
(۳) زیرساخت‌ها  
(۴) جاذبه‌ها
- ۱۲۳- نخستین مسجدی در ایران که در آن از معماری چهار ایوانی استفاده شده، چه نام دارد؟  
(۱) مسجد جامع کرمان  
(۲) مسجد جامع اصفهان  
(۳) مسجد عتیق شیراز  
(۴) مسجد گوهرشاد مشهد
- ۱۲۴- اولین دوره هنری مربوط به چه دوره‌ای و چند سال پیش بوده است؟  
(۱) هخامنشی، ۲۵۰۰ سال پیش  
(۲) عیلامی، ۴۷۰۰ سال پیش  
(۳) نوسنگی، ۵ هزار سال پیش  
(۴) پارینه سنگی، ۲۰ هزار سال پیش
- ۱۲۵- نخستین تلاش‌های بشر برای ایجاد شهر مربوط به کدام منطقه است؟  
(۱) تیسفون در بین‌النهرین  
(۲) ماچویچیو در پرو  
(۳) اریحا در اردن  
(۴) چاتال هویوک در ترکیه

- ۱۲۶- ریشه‌های هنر هخامنشی را می‌توان در هنر ..... و ..... و ..... جستجو کرد.
- (۱) اورارتو و بابل و برنزکاری لرستان  
(۲) آشور و گنجینه زیویه و بابل  
(۳) بابل و اورارتو و آشور  
(۴) برنزکاری لرستان و گنجینه زیویه و اورارتو
- ۱۲۷- کدام یک از موارد زیر در مورد روش «استمپاژ» در نشان دادن پستی و بلندی‌های زمین درست است؟
- (۱) اساس آن فرض تابش نور از امتداد شمال غرب تا شمال شرق است.  
(۲) ترکیب این روش با روش «هیپسومتریک» کاربرد فراوان دارد.  
(۳) این روش توسط یک نظامی به نام «لِمن Lehmann» ابداع شد.  
(۴) گرچه دقیق‌ترین روش نیست، اما کاربردی‌ترین روش برای این منظور است.
- ۱۲۸- چه رابطه‌ای میان فاصله منحنی‌های میزان و مقدار شیب وجود دارد؟
- (۱) نزولی (۲) معکوس (۳) مستقیم (۴) صعودی
- ۱۲۹- نام یا نام‌های دیگر بنای عالی قاپوی اصفهان عبارت است از:
- (۱) قصر خورشید و دولتخانه مبارکه نقش جهان  
(۲) کاخ صاحبقرانیه و قصر خورشید  
(۳) دولتخانه مبارکه نقش جهان و قصر دولتخانه  
(۴) قصر دولتخانه و قصر خورشید
- ۱۳۰- منظور از سطح ژئوئید چیست؟
- (۱) سطح مقایسه‌ای برای اندازه‌گیری عرض  
(۲) سطح مقایسه برای اندازه‌گیری طول  
(۳) سطح مقایسه برای اندازه‌گیری طول و عرض  
(۴) سطح مقایسه‌ای برای اندازه‌گیری ارتفاع
- ۱۳۱- سیستم تصویر پرسپکتیو مرکزی، مربوط به کدام نوع سیستم تصویر است؟
- (۱) مستوی (۲) مخروطی  
(۳) استوانه‌ای (۴) مرکاتور
- ۱۳۲- قدیمی‌ترین قالی ایران متعلق به کدام دوره است و در کجا نگهداری می‌شود؟
- (۱) متعلق به دوره تیموریان و در موزه سارایوو  
(۲) متعلق به دوره سلجوقیان و در موزه لوور پاریس  
(۳) متعلق به دوره صفویه و در موزه ویکتوریا و آلبرت لندن  
(۴) متعلق به دوره قاجاریه و در موزه آستان قدس رضوی
- ۱۳۳- برای نمایش پراکندگی پدیده‌هایی با ویژگی کیفی از کدام تکنیک استفاده می‌شود؟
- (۱) کروپلت (۲) ایزوپلت (۳) دینامیک (۴) کروکروماتیک
- ۱۳۴- در زمان قاجار، کدام باستان‌شناس فرانسوی همراه با همسرش به ایران آمد و در شوش کاوش کرد و کاخ‌های داریوش اول و اردشیر دوم هخامنشی را کشف کرد و اشیاء گرانبهایی را با خود به پاریس برد؟
- (۱) دیولافوا (۲) رومیو (۳) اوژن فلاندن (۴) اولیویه
- ۱۳۵- سازه بزرگ «زیگورات چغازنبیل» برای چه هدفی ساخته شد؟
- (۱) انجام اعمال مذهبی (۲) استقرار خاندان شاهی  
(۳) بایگانی اسناد دولتی (۴) دیده‌بانی و پادگان مرزبانان